



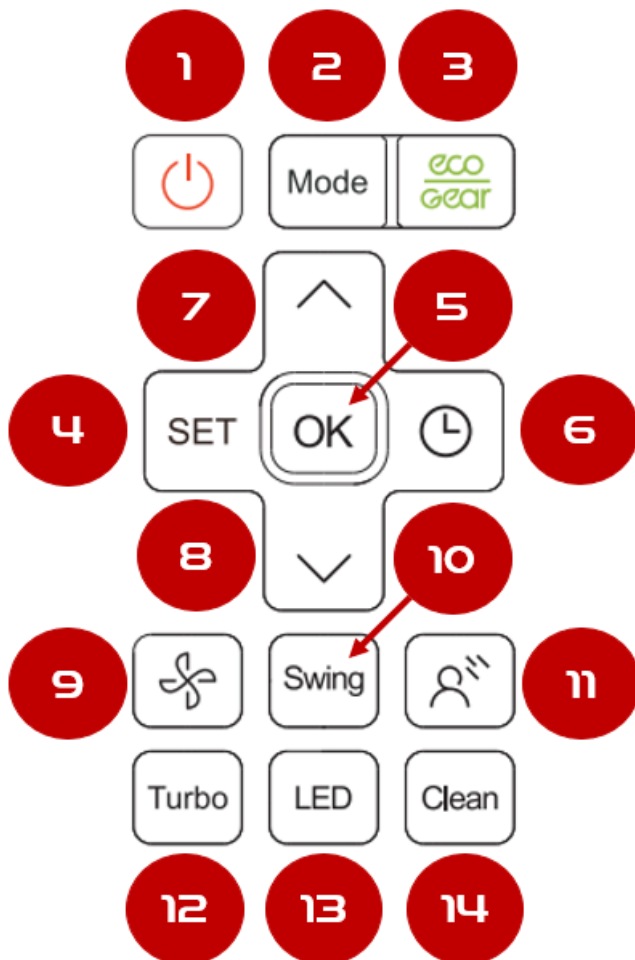
# NOTICE UTILISATION TÉLÉCOMMANDE





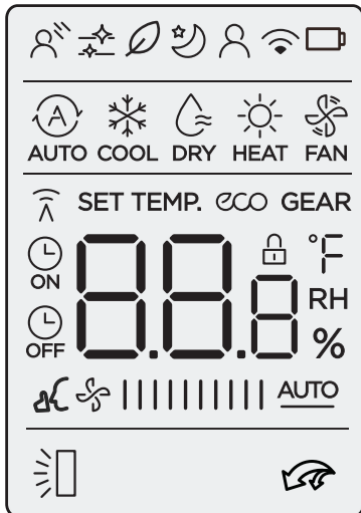
<b>TOUCHES DE LA TÉLÉCOMMANDE</b>	<b>P.3</b>
<b>ECRAN DE LA TÉLÉCOMMANDE</b>	<b>P.4</b>
<b>UTILISATION DE LA TÉLÉCOMMANDE</b>	<b>P.4</b>
<b>GUIDE DE DÉMARRAGE RAPIDE</b>	<b>P.4</b>
<b>TOUCHES FONCTIONS</b>	<b>P.5</b>
<b>1. TOUCHE ON/OFF</b>	<b>P.5</b>
<b>2. TOUCHE MODE PRINCIPAL</b>	<b>P.6</b>
<b>2.1 MODE AUTOMATIQUE</b>	<b>P.6</b>
<b>2.2 MODE REFROIDISSEMENT</b>	<b>P.7</b>
<b>2.3 MODE DÉSHUMIDIFICATION</b>	<b>P.8</b>
<b>2.4 MODE CHAUFFAGE</b>	<b>P.9</b>
<b>2.5 MODE VENTILATION</b>	<b>P.10</b>
<b>3. TOUCHE UP/DOWN</b>	<b>P.11</b>
<b>4. TOUCHE FAN SPEED</b>	<b>P.11</b>
<b>4.1 FONCTION SILENCE</b> ( <i>uniquement MONOSPLIT</i> )	<b>P.12</b>
<b>5. TOUCHE TURBO</b>	<b>P.12</b>
<b>6. TOUCHE SWING</b>	<b>P.13</b>
<b>6.1 MODE ANGLE VARIABLE VERTICAL AUTOMATIQUE</b>	<b>P.13</b>
<b>7. TOUCHE BREEZE AWAY</b> ( <i>uniquement MONOSPLIT</i> )	<b>P.14</b>
<b>8. TOUCHE LED</b>	<b>P.15</b>
<b>9. TOUCHE TIMER</b>	<b>P.15</b>
<b>9.1 RÉGLAGE TIMER ON</b>	<b>P.16</b>
<b>9.2 RÉGLAGE TIMER OFF</b>	<b>P.17</b>
<b>10. TOUCHE OK</b>	<b>P.18</b>
<b>11. TOUCHE SET</b>	<b>P.19</b>
<b>11.1 FONCTION SLEEP</b>	<b>P.20</b>
<b>11.2 FONCTION FOLLOW ME</b>	<b>P.21</b>
<b>11.3 FONCTION AP</b>	<b>P.22</b>
<b>12. TOUCHE ECO/GEAR</b>	<b>P.22</b>
<b>12.1 FONCTION ECO</b> ( <i>uniquement MONOSPLIT</i> )	<b>P.23</b>
<b>12.2 FONCTION GEAR</b> ( <i>uniquement MONOSPLIT</i> )	<b>P.23</b>
<b>13. TOUCHE CLEAN</b> ( <i>uniquement MONOSPLIT</i> )	<b>P.24</b>
<b>14. FONCTION FROST PROTECTION</b>	<b>P.25</b>
<b>15. FONCTION LOCK</b>	<b>P.26</b>

## TOUCHES DE LA TÉLÉCOMMANDE



- 1 → Allumer ou éteindre l'unité intérieure
- 2 → Réglage du mode de fonctionnement
- 3 → Fonctions économie d'énergie
- 4 → Sélectionner des extensions de fonction
- 5 → Confirmer les fonctions sélectionnées
- 6 → Régler la minuterie pour allumer et/ou éteindre l'unité intérieure
- 7 → Augmenter la température
- 8 → Diminuer la température
- 9 → Vitesse du ventilateur
- 10 → Démarrer et arrêter le mouvement vertical du volet
- 11 → Circulation d'air indirecte (vent éloigné)
- 12 → Puissance max froid/puissance max chaud
- 13 → Désactiver l'écran (affichage LED) de l'unité intérieure
- 14 → Auto-nettoyage de l'unité intérieure

## ECRAN DE LA TÉLÉCOMMANDE

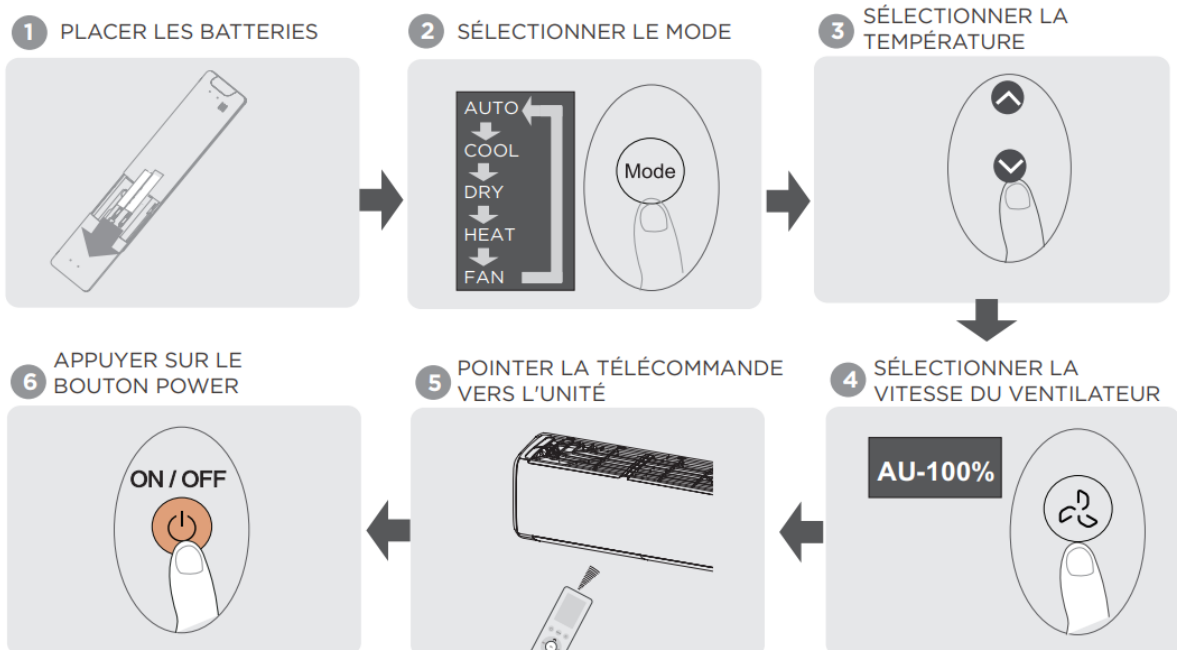


REMARQUE : L'illustration montre tous les indicateurs. Néanmoins, en cours d'utilisation de l'appareil, l'écran affiche uniquement les icônes et les zones de l'écran concernant les fonctions effectivement pertinentes, disponibles ou activées.

## UTILISATION DE LA TÉLÉCOMMANDE

Utilisez la télécommande dans un rayon de 8 mètres de l'appareil en le pointant vers l'unité intérieure. Un signal sonore confirme que le signal a bien été reçu.

## GUIDE DE DÉMARRAGE RAPIDE



## TOUCHES FONCTIONS

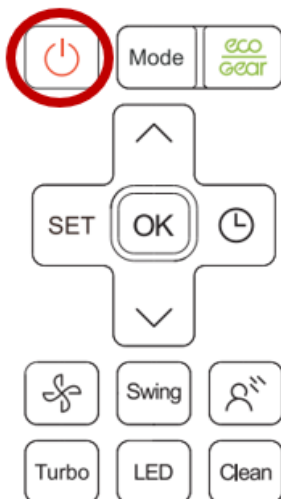
REMARQUE : Toutes les fonctions décrites sont exécutées par l'unité intérieure. Si cette dernière est dépourvue d'une caractéristique déterminée, toute pression sur la touche correspondante du système de commande à distance n'activera aucune opération.

Les fonctions suivantes sont uniquement activées pour les installations **MONOSPLIT** :

- Fonctions économie d'énergie (ECO/GEAR)
- Auto-nettoyage (CLEAN)
- Réduction sonore (SILENCE)
- Breeze away (WIND AVOID ME)

(Ces fonctions sont désactivées pour les installations **MULTISPLIT**)

### 1. TOUCHE ON/OFF



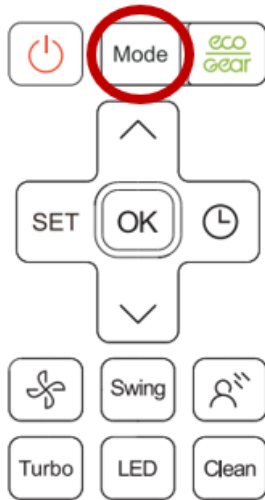
A utiliser pour mettre en marche ou arrêter le climatiseur. L'appareil démarre dans le mode réglé.

#### **Redémarrage automatique**

L'appareil enregistre les réglages même en cas de panne de courant. Si l'unité perd l'alimentation électrique, elle redémarrera automatiquement avec les réglages précédents une fois l'alimentation rétablie.

Pour les installations monosplit, après la mise en arrêt de l'appareil, ce dernier reste en mode veille. La technologie intelligente ON/OFF permet un mode veille automatique (1 W standby).

## 2. TOUCHE MODE PRINCIPAL



Sert à sélectionner le mode de fonctionnement comme suit : AUTO > COOL > DRY > HEAT > FAN.

### 2.1 MODE AUTOMATIQUE (AUTO)



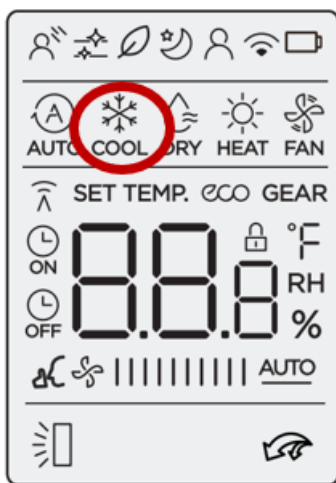
En mode AUTO, le système refroidit ou réchauffe automatiquement et filtre l'air de la pièce en fonction de la température de consigne sélectionnée par l'utilisateur. L'unité sélectionnera automatiquement le mode FROID (COOL), VENTILATEUR (FAN), ou CHAUD (HEAT) en fonction de la température réglée.

1. Appuyez sur le bouton MODE pour sélectionner le mode AUTO.
2. Réglez la température souhaitée à l'aide des touches UP et DOWN. La plage de réglage de la température est comprise entre 16°C et 30°C, avec des augmentations de 1°C.
3. Appuyez sur le bouton ON/OFF pour mettre l'appareil en marche.



REMARQUE : La vitesse du ventilateur ne peut pas être réglée en mode automatique.

## 2.2 MODE REFROIDISSEMENT (COOL)



En mode COOL, le système refroidit, déshumidifie et filtre l'air de la pièce.

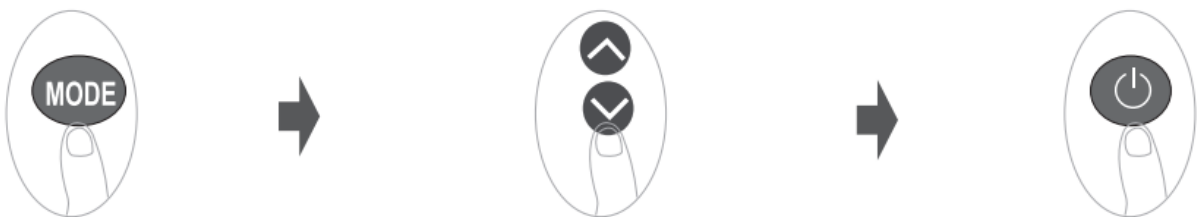
1. Appuyez sur le bouton MODE pour sélectionner le mode COOL.
2. Réglez la température souhaitée à l'aide des touches UP et DOWN. La plage de réglage de la température est comprise entre 16°C et 30°C, avec des augmentations de 1°C.
3. Appuyez sur la touche FAN SPEED pour sélectionner la vitesse du ventilateur dans une plage d'au moins 100%, en conjonction avec les touches UP et DOWN .
4. Appuyez sur le bouton ON/OFF pour mettre l'appareil en marche.



**2.3 MODE DÉSHUMIDIFICATION (DRY)**

En mode DRY, le système déshumidifie, filtre et refroidit l'air de la pièce. Ce mode priorise la déshumidification de l'air, mais il ne remplace pas un déshumidificateur.

1. Appuyez sur le bouton MODE pour sélectionner le mode DRY.
2. Réglez la température souhaitée à l'aide des touches UP et DOWN. La plage de réglage de la température est comprise entre 16°C et 30°C, avec des augmentations de 1°C.
3. Appuyez sur le bouton ON/OFF pour mettre l'appareil en marche.



**REMARQUE:** la vitesse du ventilateur ne peut pas être réglée en mode déshumidification. Cette dernière est réglée automatiquement

**2.4 MODE CHAUFFAGE (HEAT)**

En mode HEAT, le système réchauffe et filtre l'air de la pièce.

1. Appuyez sur le bouton MODE pour sélectionner le mode HEAT.
2. Réglez la température souhaitée à l'aide des touches UP et DOWN. La plage de réglage de la température est comprise entre 16°C et 30°C, avec des augmentations de 1°C.
3. Appuyez sur la touche FAN SPEED pour sélectionner la vitesse du ventilateur dans une plage d'au moins 100%, en conjonction avec les touches UP et DOWN .
4. Appuyez sur le bouton ON/OFF pour mettre l'appareil en marche.



**REMARQUE :** Lorsque la température extérieure baisse, le rendement de la fonction HEAT de votre appareil peut être affecté. Dans de tels cas, nous vous recommandons d'utiliser ce climatiseur avec un autre appareil de chauffage.

## 2.5 MODE VENTILATEUR (FAN)



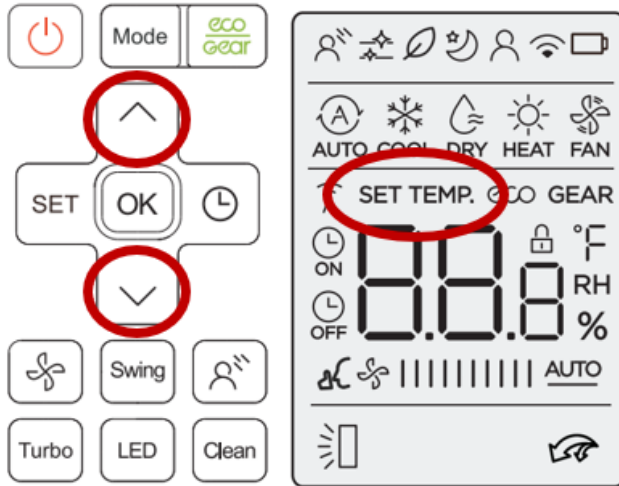
En mode FAN, le système filtre et fait circuler l'air de la pièce sans en changer la température.

1. Appuyez sur le bouton MODE pour sélectionner le mode FAN.
2. Appuyez sur la touche FAN SPEED pour sélectionner la vitesse du ventilateur dans une plage d'au moins 100%, en conjonction avec les touches UP et DOWN .
3. Appuyez sur le bouton ON/OFF pour mettre l'appareil en marche.



REMARQUE : En mode ventilateur, la température ambiante ne peut pas être réglée. Par conséquent, l'écran LCD de votre télécommande n'affiche pas la température.

### 3. TOUCHE UP/DOWN

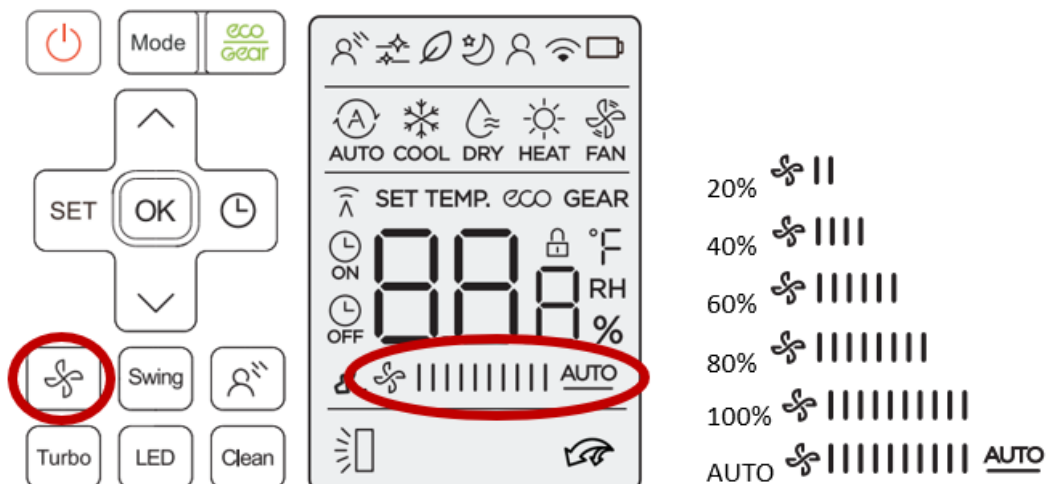


Appuyez sur la touche UP pour augmenter la température (plus chaud) sélectionnée. Augmentation par unité de 1°C/1°F.

Appuyez sur la touche DOWN pour diminuer la température sélectionnée (plus frais). Diminution par unité de 1°C/1°F.

REMARQUE : Appuyez en même temps sur les 2 touches pendant 3 secondes pour changer °F/°C.

### 4. TOUCHE FAN SPEED



La fonction FAN SPEED sert à sélectionner la vitesse du ventilateur dans les six options disponibles selon l'ordre suivant : AUTO > 20% > 40% > 60% > 80% > 100%

#### 4.1 FONCTION SILENCE

**(uniquement activé pour les installations MONOSPLIT)**

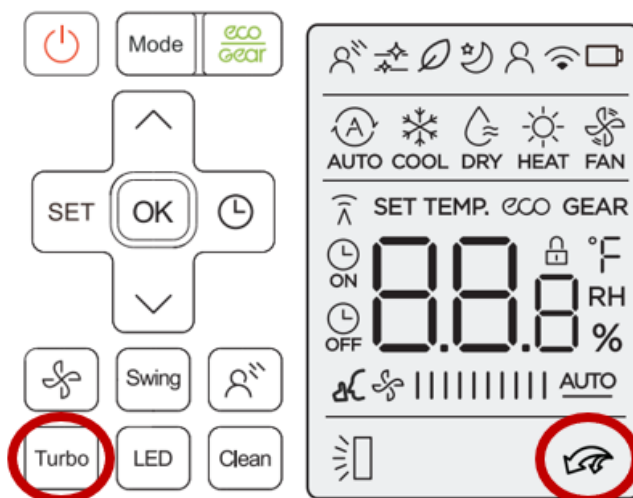


Appuyez pendant 2 secondes sur la touche FAN SPEED pour activer la fonction SILENCE. La fonction SILENCE permet de définir une vitesse minimale pour le ventilateur de l'unité intérieure et d'assurer ainsi un environnement silencieux. Cette fonction diminue les bruits de l'unité intérieure et extérieure en cours de fonctionnement. Elle est particulièrement avantageuse lorsqu'il est nécessaire de tenir compte des voisins.

REMARQUE : En raison du fonctionnement à basse fréquence du compresseur, cela peut entraîner une capacité de refroidissement et de chauffage insuffisante (la puissance de climatisation et de chauffage du système pourrait être réduite).

Quitter la fonction : Réappuyez sur la touche FAN SPEED pendant 2 secondes.

#### 5. TOUCHE TURBO



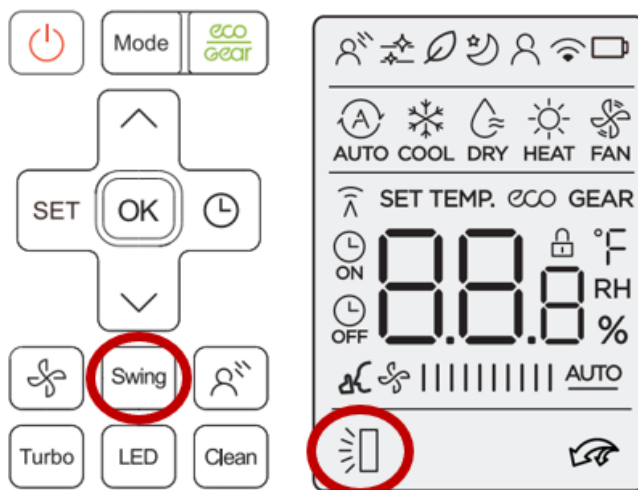
La fonction TURBO permet à l'unité d'atteindre la température présélectionnée dans les plus brefs délais. L'unité intérieure fonctionne à puissance maximale pour chauffer ou refroidir la pièce le plus rapidement possible. Cette fonction réduit le temps nécessaire pour atteindre la température sélectionnée.

- Lorsque vous sélectionnez la fonction TURBO en mode COOL, l'appareil soufflera de l'air froid avec le réglage de vent le plus fort.
- Lorsque vous sélectionnez la fonction TURBO en mode HEAT, l'appareil soufflera de l'air chaud avec le réglage de vent le plus fort.

Quitter la fonction : Réappuyez sur la touche TURBO.

## 6. TOUCHE SWING VERTICAL

### 6.1 MODE ANGLE VARIABLE VERTICAL AUTOMATIQUE (VERS LE HAUT/VERS LE BAS)



Utilisez la touche SWING pour régler/orienter le flux d'air dans la direction voulue (l'angle vertical) et permettre une meilleure répartition de l'air dans la pièce. Le volet oscillera de haut en bas automatiquement lorsque vous appuyez sur le bouton SWING. Appuyez à nouveau pour arrêter l'oscillation du volet à l'angle souhaité.



REMARQUE : Ne réglez pas le volet à un angle trop vertical pendant de longues périodes de temps lorsque vous utilisez le mode FROID ou DÉSHUMIDIFICATION. De la condensation pourrait se former sur le volet, et s'égoutter sur le sol ou le mobilier.



REMARQUE : Le réglage du volet à un angle trop faible lors de l'utilisation du mode FROID ou CHAUD, peut réduire les performances de la climatisation en raison de la restriction du flux d'air.

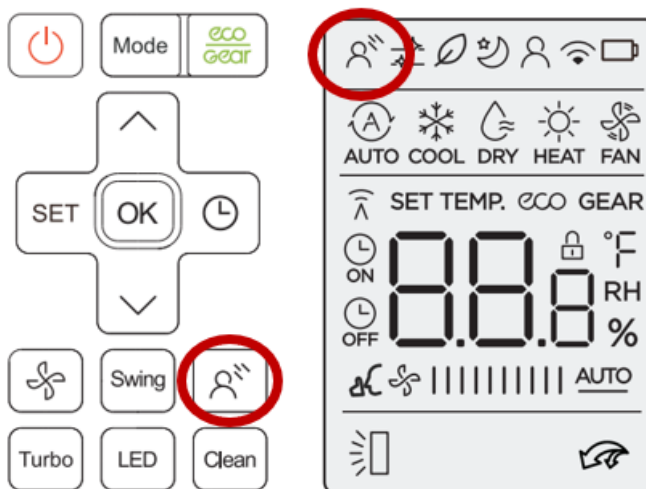
REMARQUE : Ne bougez pas le volet manuellement. Cela provoquera la désynchronisation du volet. Si cela se produit, éteignez l'unité et débranchez-la pendant quelques secondes, puis redémarrez l'appareil. Cela permet de réinitialiser le volet.

### Mémoire d'angle du volet

Lors de la mise en marche de l'appareil, le volet reprend automatiquement le dernier angle sélectionné.

## 7. TOUCHE BREEZE AWAY (WIND AVOID ME)

**(uniquement activé pour les installations MONOSPLIT)**

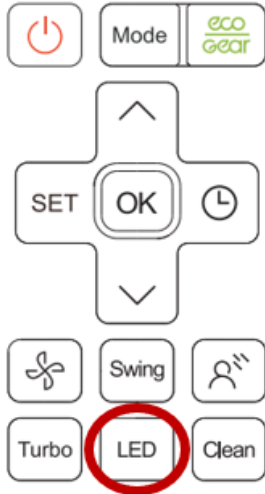


Cette fonctionnalité évite que l'air ne souffle directement sur le corps (circulation d'air indirecte). Cela permet un climat intérieur optimal sans ressentir le flux d'air.

Modification de la direction de l'air : le volet se positionne en position horizontale haute maximale.

Quitter la fonction : Réappuyez sur la touche BREEZE AWAY.

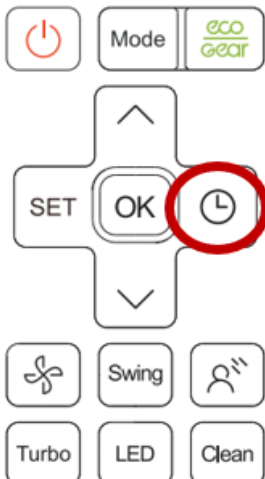
## **8. TOUCHE LED**



Appuyez sur ce bouton pour allumer et éteindre l'affichage (écran) sur l'unité intérieure.

Si vous appuyer sur ce bouton pendant plus de 5 secondes, l'unité intérieure affichera la température réelle de la pièce (la température ambiante actuelle). Appuyez à nouveau plus de 5 secondes pour revenir à l'affichage de la température réglée.

## **9. TOUCHE TIMER**

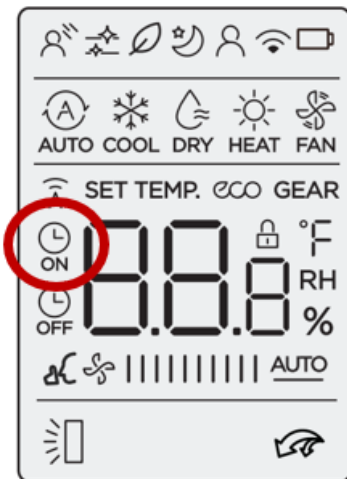



Le programmateur/minuterie sert à régler l'heure de mise en marche/d'extinction automatique de la climatisation dans les 24 heures.

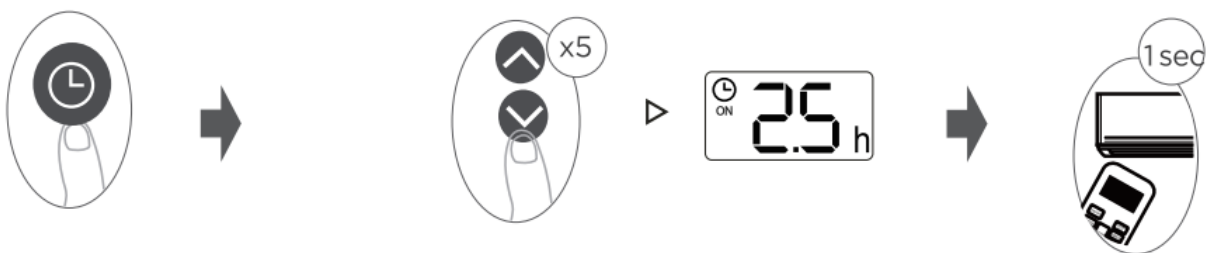
La fonction TIMER ON (minuterie marche) vous permet de définir une période de temps après laquelle l'appareil se mettra automatiquement en marche. La fonction TIMER OFF (minuterie arrêt) vous permet de définir une période de temps après laquelle l'appareil s'éteindra automatiquement.

Lors du réglage de la minuterie, le temps augmentera par tranche de 30 minutes à chaque pression, jusqu'à 10 heures. Après 10 heures et jusqu'à 24 heures, il augmentera par tranche d'une heure. (Par exemple, appuyez 5 fois pour obtenir 2,5 h et appuyez 10 fois pour obtenir 5 h.). La minuterie reviendra à 0,0 après 24 heures. Annulez l'une ou l'autre des fonctions en réglant sa minuterie sur 0,0h.

### 9.1 RÉGLAGE TIMER ON




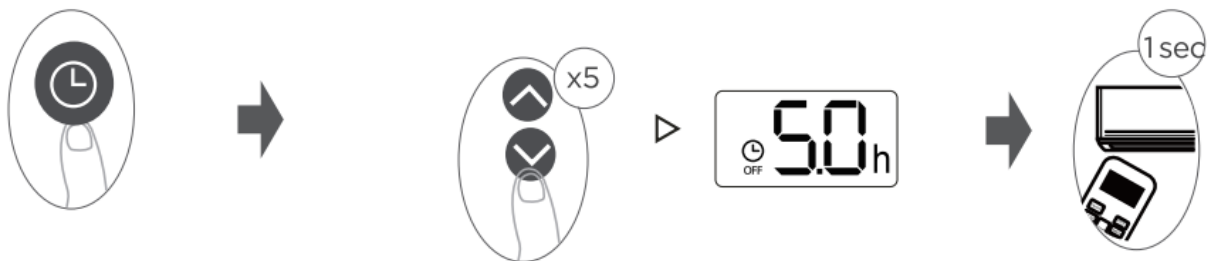
1. Appuyez plusieurs fois sur la touche jusqu'à ce que le symbole apparaisse .
2. Pour régler l'heure souhaitée, appuyez plusieurs fois sur la touche UP ou DOWN. Le réglage est enregistré rapidement.



## 9.2 RÉGLAGE TIMER OFF

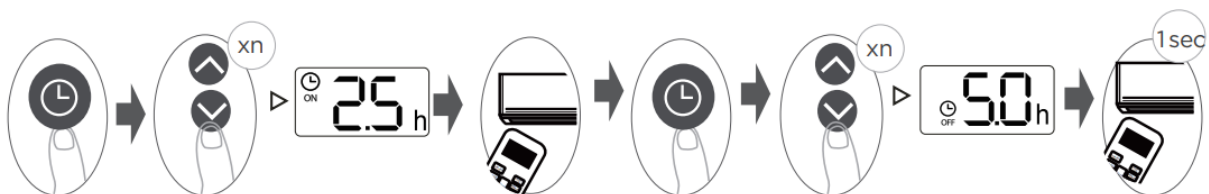


1. Appuyez plusieurs fois sur la touche jusqu'à ce que le symbole  apparaisse OFF.
  2. Pour régler l'heure souhaitée, appuyez plusieurs fois sur la touche UP ou DOWN.
- Le réglage est enregistré rapidement.

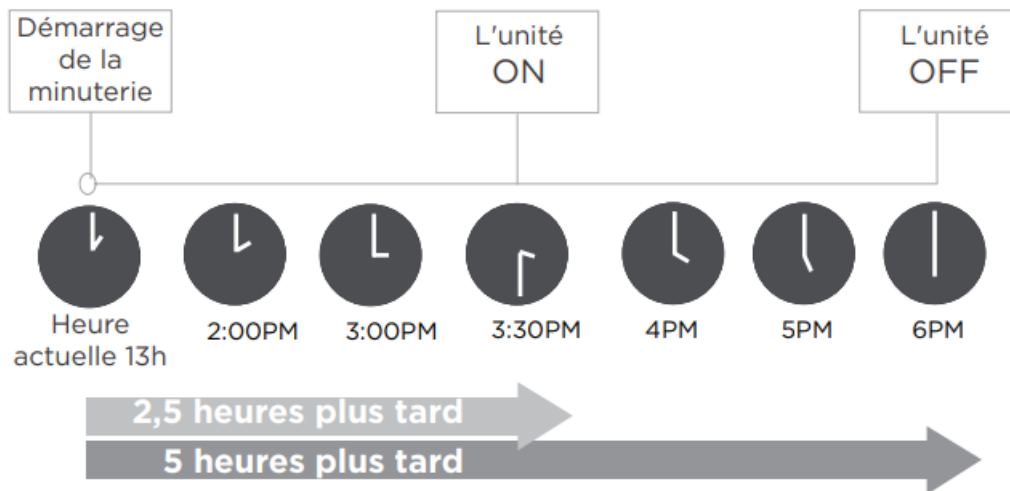


Les deux minuteries peuvent être réglées en même temps. Chaque minuterie peut être programmée de manière à être active avant l'autre.

Gardez à l'esprit que les périodes que vous avez définies pour les deux fonctions se réfèrent à des heures après l'heure actuelle.



Exemple : Si l'heure actuelle est de 13h (1:00PM), pour régler la minuterie comme les étapes ci-dessus, l'unité s'allumera 2.5h plus tard à 15h30 (3:30PM) et s'éteindra à 18h (6:00PM).



Les minuteries d'activation et de désactivation ne peuvent pas être programmées de manière à faire fonctionner l'appareil à des températures différentes ou avec d'autres réglages.

## 10. TOUCHE OK



Utilisez-la pour confirmer les fonctions sélectionnées.

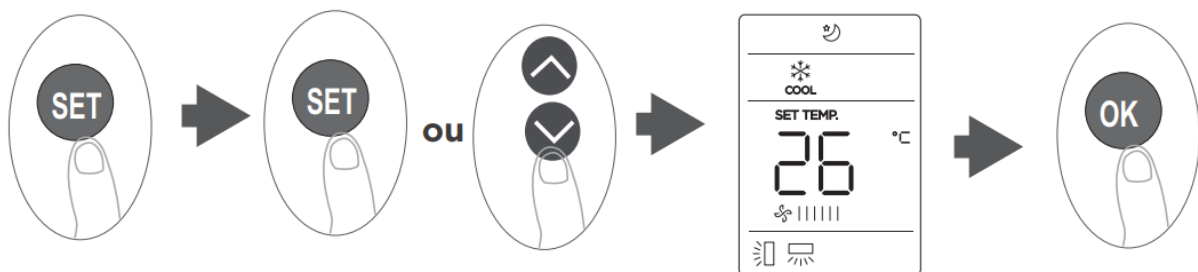
### 11. TOUCHE SET



Appuyez sur le bouton SET pour faire défiler les modes de fonctionnement comme suit :

SLEEP (☾), FOLLOW ME (👤), Mode AP (📶).

1. Appuyez sur la touche SET.
2. Sélectionnez la fonction avec la touche SET ou les touches UP ou DOWN
3. Confirmez la sélection avec la touche OK.



Pour annuler la fonction sélectionnée, effectuez simplement les mêmes procédures que ci-dessus.

### 11.1 FONCTION SLEEP



La fonction SLEEP est utilisée pour réduire la consommation d'énergie pendant que vous dormez. Votre corps se refroidit pendant votre sommeil. Ainsi, vous n'avez pas besoin des mêmes réglages de température qu'en journée pour rester confortable. Par conséquent, avoir une climatisation qui peut réagir intelligemment peut vous faire économiser de l'argent.

La fonction SLEEP permet à l'unité d'augmenter automatiquement (refroidissement) ou de diminuer (chauffage) de 1 °C par heure pendant les deux premières heures. Ensuite, le climatiseur fonctionnera à la nouvelle température pendant les six heures suivantes. La vitesse du ventilateur est automatiquement réglée sur LOW (FAIBLE). Après cela (8h), la fonction SLEEP s'arrête, la vitesse du ventilateur revient au réglage d'origine/précédent.

Appuyez sur le bouton SLEEP lorsque vous êtes prêt à aller dormir.

REMARQUE : La fonction SLEEP n'est disponible qu'en mode refroidissement, chauffage et AUTO.

## 11.2 FONCTION FOLLOW ME



Avec la fonction FOLLOW ME, la télécommande fonctionne comme thermostat permettant d'obtenir la température souhaitée dans un espace plus précis. Cette fonction permet de détecter la température à l'endroit où se trouve la télécommande et d'envoyer ce signal au climatiseur toutes les trois minutes. L'unité intérieure réagit à la température mesurée par le capteur de température intégré à la télécommande sans fil, et non à celui situé sur l'unité intérieure. Cela permet au climatiseur d'optimiser la température autour des occupants et d'assurer ainsi un confort maximal.

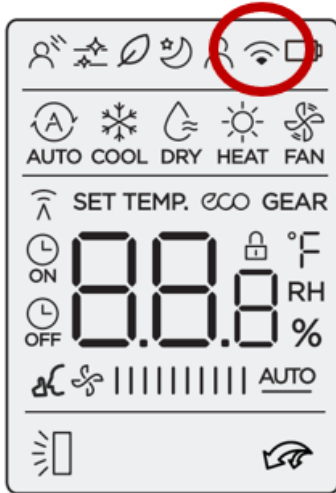
En cas de passage à un mode de fonctionnement différent ou en cas d'arrêt de l'unité, la fonction FOLLOW ME est automatiquement désactivée.

REMARQUE : Appuyez sur le bouton TURBO et maintenez-le enfoncé pendant sept secondes pour démarrer/arrêter la fonction de mémoire de la fonction FOLLOW ME.

- Si la fonction de mémoire est activée, On s'affiche pendant 3 secondes à l'écran.
- Si la fonction de mémoire est arrêtée, OF s'affiche pendant 3 secondes à l'écran.
- Lorsque la fonction de mémoire est activée, appuyez sur le bouton ON/OFF, changez de mode ou une panne de courant n'annulera pas.

REMARQUE : La fonction FOLLOW ME n'est disponible qu'en mode refroidissement, chauffage et AUTO.

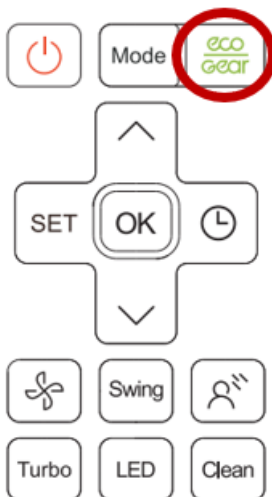
### 11.3 FONCTION AP (COMMANDE SANS FIL)



Sélectionnez la fonction AP pour configurer le réseau sans fil. Le contrôle WIFI, via une application dédiée, permet de contrôler le climatiseur avec un appareil mobile (smartphone/tablette), dans la maison ou à l'extérieur de la maison.

### 12. TOUCHE ECO/GEAR

**(uniquement activée pour les installations MONOSPLIT)**



L'appareil dispose des fonctions économie d'énergie. Le mode ECO/GEAR peut être activé quand la pleine puissance de refroidissement n'est pas requise et pour réduire davantage la consommation.

Pour activer une fonction économie d'énergie, appuyez sur ce bouton pour passer à l'un des modes d'efficacité énergétique suivants : ECO → GEAR (75%) → GEAR (50%) → Mode de réglage précédent → ECO..... Aucun des symboles ci-dessus : mode normal.

REMARQUE : Cette fonction n'est disponible qu'en mode refroidissement (COOL)

### 12.1 FONCTION ECO



La fonction ECO permet de limiter la fréquence de fonctionnement du compresseur afin de réduire la capacité de refroidissement délivrée et d'augmenter significativement l'efficacité spécifique du produit.

En mode Refroidissement, appuyez sur ce bouton, la télécommande ajustera automatiquement la température à 24 °C, ainsi que la vitesse du ventilateur sur AUTO pour économiser de l'énergie jusqu'à 60% (en fonction de la température ambiante, du réglage de la température de la pièce, etc.) pendant 8h (uniquement lorsque la température réglée est inférieure à 24 °C). Si la température réglée est supérieure à 24 °C, appuyez sur le bouton ECO, la vitesse du ventilateur passera à AUTO, la température réglée restera inchangée.

REMARQUE: Appuyer sur le bouton ECO/GEAR, modifier le mode ou ajuster la température de consigne à moins de 24 °C arrêtera le fonctionnement ECO.

### 12.2 FONCTION GEAR



La fonction GEAR permet de limiter le régime maximum du compresseur et la capacité de refroidissement fournie en conséquence, ce qui améliore considérablement l'efficacité spécifique du produit.

Si vous considérez le mode ECO comme une voiture à boîte de vitesses automatique, la fonction GEAR ressemble plus à une boîte de vitesses manuelle. Il permet de régler manuellement la puissance absorbée et d'avoir un contrôle plus direct de votre consommation d'énergie.

La fonction GEAR offre à l'utilisateur la possibilité de gérer la puissance délivrée par l'unité en toute autonomie, en choisissant l'un des 2 niveaux de puissance différents pour s'adapter à leur besoins : 50% et 75%. De cette façon, vous pouvez ignorer les réglages classiques et vous concentrer uniquement sur l' "engrenage" dans lequel vous voulez que l'unité travaille : premier ou deuxième.

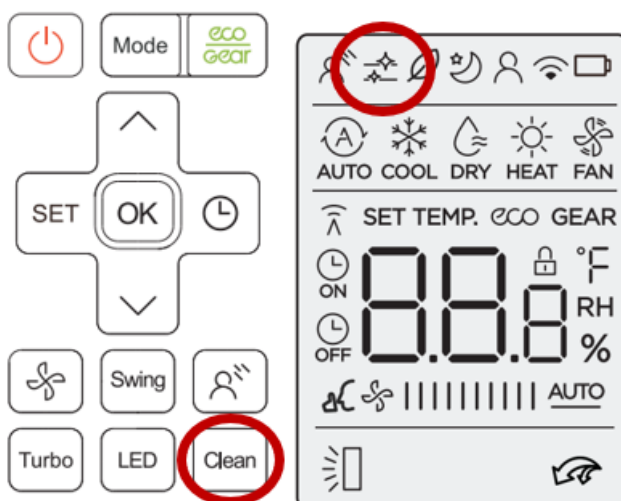
Le mode GEAR est utilisé lorsque la puissance de refroidissement complète n'est pas nécessaire. La fonction GEAR réduit la puissance pour économiser l'énergie et réduire la consommation. La consommation électrique sera réduite en fonction du mode GEAR sélectionné.

Appuyez sur le bouton ECO/GEAR pour accéder au fonctionnement GEAR comme suit :

- GEAR (75%) : diminuer la consommation de courant de 25 % / 75 % de consommation d'énergie électrique
- GEAR (50%) : diminuer la consommation de courant de 50 % / 50 % de consommation d'énergie électrique
- Mode de réglage précédent

### 13. TOUCHE CLEAN

**(uniquement activée pour les installations MONOSPLIT)**



La fonction CLEAN élimine les impuretés pouvant causer des odeurs lorsqu'elles adhèrent à l'échangeur thermique. Cette fonction fait geler automatiquement l'eau condensée et dégèle rapidement le givre ainsi produit. Après cela, le ventilateur interne continue de fonctionner avec de

l'air chaud pour sécher complètement l'échangeur de chaleur, empêchant ainsi la croissance de bactéries et moisissures et gardant l'intérieur propre.

Lorsque cette fonction est activée, l'affichage de l'unité intérieure indique « CL ». Après 20 à 45 minutes, l'appareil s'éteint automatiquement et annule la fonction CLEAN. Pour effectuer le nettoyage à l'avenir, vous devez réactiver cette fonction.

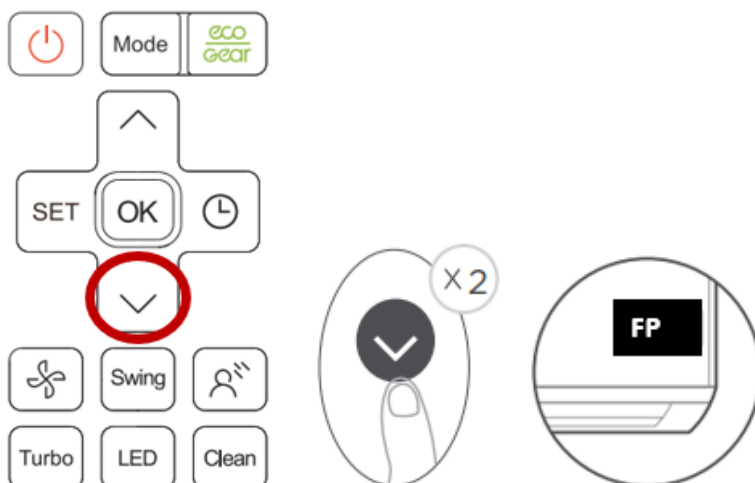


#### 14. FONCTION FROST PROTECTION (PROTECTION ANTIGEL)

La fonction protection antigel peut être activée pour maintenir la température ambiante de la pièce à un minimum de 8 °C, afin de ne pas refroidir les murs ni geler les conduits d'eau. L'appareil reste désactivé jusqu'à ce que la température devienne inférieure à 8 °C.

Dans ce mode, le ventilateur de l'appareil chauffe à vitesse élevée jusqu'à ce que la température de la pièce soit de 8 °C.

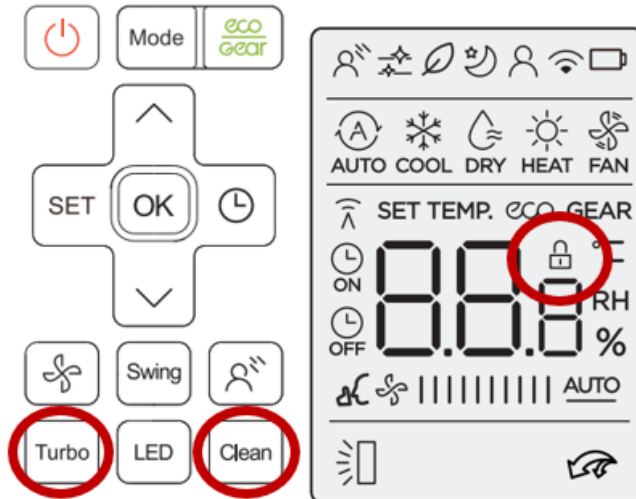
Appuyez deux fois rapidement (dans un délai de 1 seconde) sur le bouton DOWN en mode CHAUD et à une température de réglage de 16°C pour activer la fonction FP.



L'affichage de l'unité intérieure indique "FP". Aucune icône n'apparaît sur la télécommande.

REMARQUE : Cette fonction est uniquement disponible en mode HEAT (CHAUFFAGE).

### 15. FONCTION LOCK (VERROUILLAGE DES TOUCHES)



Le verrouillage des touches permet de verrouiller les touches de la télécommande.

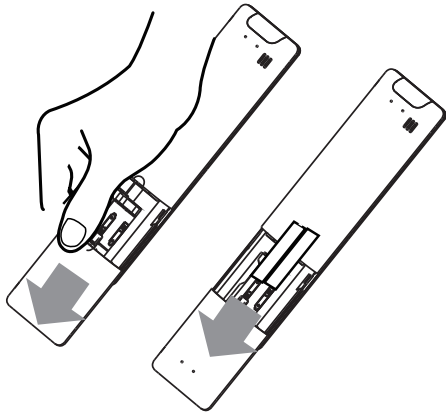
Pour activer/désactiver le verrouillage des touches : appuyez simultanément sur les touches CLEAN et TURBO pendant 5 secondes. Si le verrouillage des touches est actif, l'écran affiche le symbole.

# Manipulation de la télécommande

## Insertion et remplacement des piles

Votre climatiseur peut être livré avec deux piles (pour certaines unités). Insérez les piles dans la télécommande avant de l'utiliser.

1. Faites glisser le couvercle arrière de la télécommande vers le bas, pour exposer le compartiment à piles.
2. Insérez les piles en veillant à faire correspondre les extrémités (+) et (-) des piles avec les symboles à l'intérieur du compartiment à piles.
3. Remettez le couvercle du compartiment à piles en place en le faisant glisser.



## Télécommande

- La lumière directe du soleil peut interférer avec le récepteur de signal infrarouge.
- Il doit y avoir une ligne de vue claire entre la télécommande et l'appareil.
- Si les signaux de la télécommande se produisent pour commander un autre appareil, déplacez l'appareil vers un autre emplacement ou contactez le service clientèle.

## ! MISE AU REBUT DES PILES

- Ne jetez pas les piles avec les déchets municipaux non triés. Reportez-vous à la législation locale pour l'élimination correcte des piles.
- Les piles peuvent avoir un symbole chimique au bas de l'icône de mise au rebut. Ce symbole chimique signifie que la pile contient un métal lourd qui dépasse une certaine concentration. Un exemple est Pb : Plomb (>0,004 %).
- Les appareils et les piles usagés doivent être traités dans une installation spécialisée en vue de leur réutilisation, de leur recyclage et de leur valorisation. En veillant à une mise au rebut correcte, vous contribuerez à éviter d'éventuelles conséquences négatives pour l'environnement et la santé humaine.



## Performance de la batterie

Pour une performance optimale du produit :

- Ne mélangez pas des piles usagées et des piles neuves, ou des piles de marques différentes.
- Ne laissez pas les piles dans la télécommande si vous ne prévoyez pas d'utiliser l'appareil pendant plus de deux mois.

## Remarques sur l'utilisation de la télécommande

L'appareil devrait être conforme aux réglementations locales et nationales.

- Au Canada, il doit être conforme aux normes CAN ICES-3(B)/NMB-3(B).
- Aux États-Unis, cet appareil est conforme à la partie 15 des règles de la FCC. Le fonctionnement est soumis aux deux conditions suivantes :
  - (1) Cet appareil ne doit pas causer d'interférences dangereuses, et
  - (2) cet appareil doit être compatible toute interférence reçue, y compris les interférences susceptibles de provoquer un fonctionnement indésirable.

Cet équipement a été testé et déclaré conforme aux limites s'appliquant aux appareils numériques de classe B, selon la section 15 du règlement de la FCC. Ces limites sont destinées à assurer une protection raisonnable contre les interférences nuisibles dans une installation résidentielle. Cet équipement génère, utilise et peut émettre de l'énergie de fréquence radio et, s'il n'est pas installé et utilisé conformément aux instructions, peut causer des interférences nuisibles aux communications radio. Cependant, il n'existe pas de garantie qu'aucune interférence ne se produira dans une installation particulière. Si cet équipement cause des interférences préjudiciables à la réception radio ou télévisée, ce qui peut être constaté en éteignant puis en rallumant l'appareil, nous conseillons à l'utilisateur de prendre une ou plusieurs des mesures suivantes pour tenter de corriger le problème :

- Réorientez ou déplacez l'antenne réceptrice.
- Augmentez la distance entre l'équipement et le récepteur.
- Branchez l'équipement dans une prise différente de celle sur laquelle le récepteur est connecté.
- Consultez un revendeur ou un technicien expérimenté en radio/télévision pour obtenir de l'aide.
- Les changements ou modifications non approuvés par l'organisme responsable de la conformité peuvent annuler le droit de l'utilisateur à faire fonctionner l'équipement.









